



АДМИНИСТРАЦИЯ ГОРОДА ПЕРМИ
ДЕПАРТАМЕНТ ЗЕМЕЛЬНЫХ ОТНОШЕНИЙ

РЕШЕНИЕ

о размещении объектов № 2101-44-1413 от 21 ОКТ 2021

г. Пермь, ул. Сибирская, 15

Департамент земельных отношений администрации города Перми в соответствии с пунктом 3 статьи 39.36 Земельного кодекса Российской Федерации, Положением о порядке и условиях размещения объектов на землях или земельных участках, находящихся в государственной или муниципальной собственности, на территории Пермского края без предоставления земельных участков и установления сервитутов, публичного сервитута, утвержденным постановлением Правительства Пермского края от 22.07.2015 № 478-п, заявлением от 12 октября 2021 г. № 21-01-06-14967.

разрешает ОАО «МРСК Урала» (ИНН 6671163413, ОГРН 1056604000970, место нахождения: 620026, Свердловская область, г. Екатеринбург, ул. Мамина-Сибиряка, д. 140)

размещение объекта: линии электропередачи классом напряжения до 35 кВ, а также связанные с ними трансформаторные подстанции, распределительные пункты и иное предназначенное для осуществления передачи электрической энергии оборудование, для размещения которых не требуется разрешения на строительство (строительство БКТП 10/0,4 кВ (мощностью 2х630 кВА), КЛ-10 кВ для электроснабжения детского реабилитационного центра по адресу: г. Пермь, Ленинский район, ул. М. Жукова, 39а)

способ размещения объекта: подземный

на землях: государственная собственность на которые не разграничена

на срок: 11 месяцев

местоположение: Пермский край, г. Пермь, Ленинский район, ул. М. Жукова (кадастровый квартал 59:01:2018032)

Территория, согласно схеме, расположена в зоне с особыми условиями использования территорий: охранные зоны объектов электросетевого хозяйства, приаэродромная территория аэродрома аэропорта Большое Савино; в прочей зоне ограничений: зона катастрофического затопления.

ОАО «МРСК Урала»:

1. Соблюдать правила охраны электрических сетей, установленные постановлением Правительства Российской Федерации от 24 февраля 2009 г. № 160 «О порядке установления охранных зон объектов электросетевого хозяйства и особых условий использования земельных участков, расположенных в границах таких зон»

2. Соблюдать правила охранных зон воздушного пространства, установленные постановлением Правительства Российской Федерации

от 11 марта 2010 г. № 138 «Об утверждении Федеральных правил использования воздушного пространства Российской Федерации».

3. Не допускать на земельном участке размещение объектов без обеспечения инженерной защиты таких объектов от затопления, подтопления.

4. В соответствии с пунктом 7(2) Положения о порядке и условиях размещения объектов на землях или земельных участках, находящихся в государственной или муниципальной собственности, на территории Пермского края без предоставления земельных участков и установления сервитутов, публичного сервитута, утвержденного постановлением Правительства Пермского края от 22 июля 2015 г. № 478-п, представить в департамент земельных отношений в течение 1 месяца с момента размещения объектов материалы контрольной геодезической съемки размещенных объектов на бумажном и электронном носителях на безвозмездной основе.

Приложение: схема предполагаемых к использованию земель или части земельного участка с координатами поворотных точек границы земельного участка (на 1 л. в 1 экз.).

И. о. начальника отдела
предоставления земельных участков
по работе с юридическими лицами



Н.Н. Борцова

Схема предполагаемых к использованию земель или части земельного участка

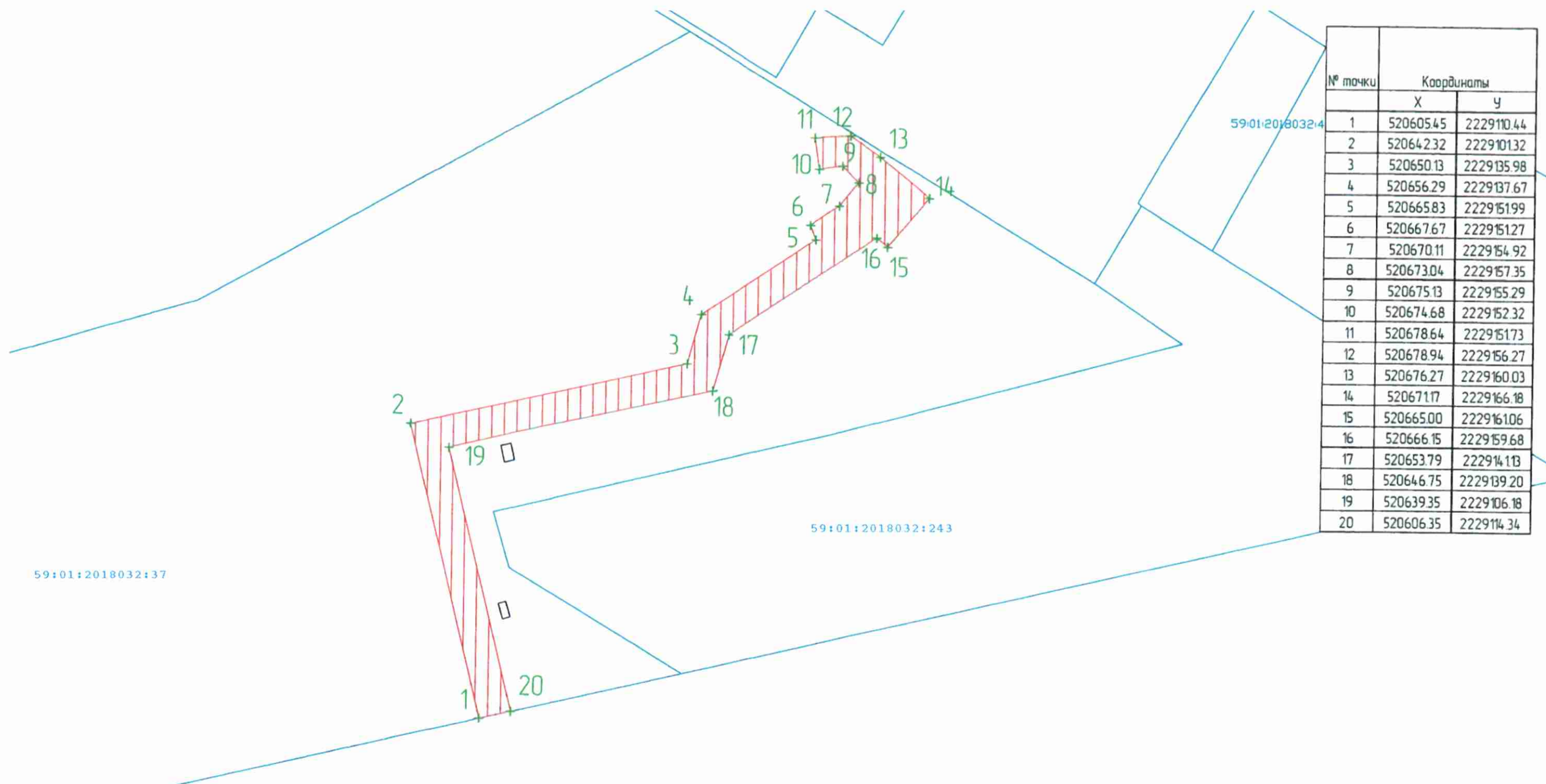
Объект «Строительство БКТП 10/0,4 кВ (мощность 2х630 кВА), КЛ-10 кВ для электроснабжения детского реабилитационного центра по адресу г. Пермь, Ленинский р-н, ул. М. Жукова, 39а»

Местоположение: г. Пермь, Ленинский р-н, ул. М. Жукова (кад. квартал 59:01:2018032)

Категория: Земли населенных пунктов

Площадь земельного участка на период строительства: 502 м²

Масштаб: 1:500



№ точки	Координаты	
	X	Y
1	520605.45	2229110.44
2	520642.32	2229101.32
3	520650.13	2229135.98
4	520656.29	2229137.67
5	520665.83	2229151.99
6	520667.67	2229151.27
7	520670.11	2229154.92
8	520673.04	2229157.35
9	520675.13	2229155.29
10	520674.68	2229152.32
11	520678.64	2229151.73
12	520678.94	2229156.27
13	520676.27	2229160.03
14	520671.17	2229166.18
15	520665.00	2229161.06
16	520666.15	2229159.68
17	520653.79	2229141.13
18	520646.75	2229139.20
19	520639.35	2229106.18
20	520606.35	2229114.34

Условные обозначения:

59:01:2018032 – кадастровый номер кадастрового квартала

:37 – номер учтенного земельного участка

19 – характерная точка границы, сведения о которой позволяют однозначно определить ее местоположение на местности

— граница смежного земельного участка

— граница земель, предполагаемых к использованию

18-20 – смежная граница с участком 59:01:2018032:42

1-2 – смежная граница с участком 59:01:2018032:43

Заявитель:  Е.Н. Пуляшева (по доверенности ОАО "МРСК Урала" от 24.08.2021 г. № 59 АА 3774598